



Beredskabsplan for Sorø Borgerskole og SFO

**Delplan til Sorø Kommunes Beredskabsplan
Fagcenter Børn og Familier**

Sorø Borgerskole

2024

Indholdsfortegnelse:

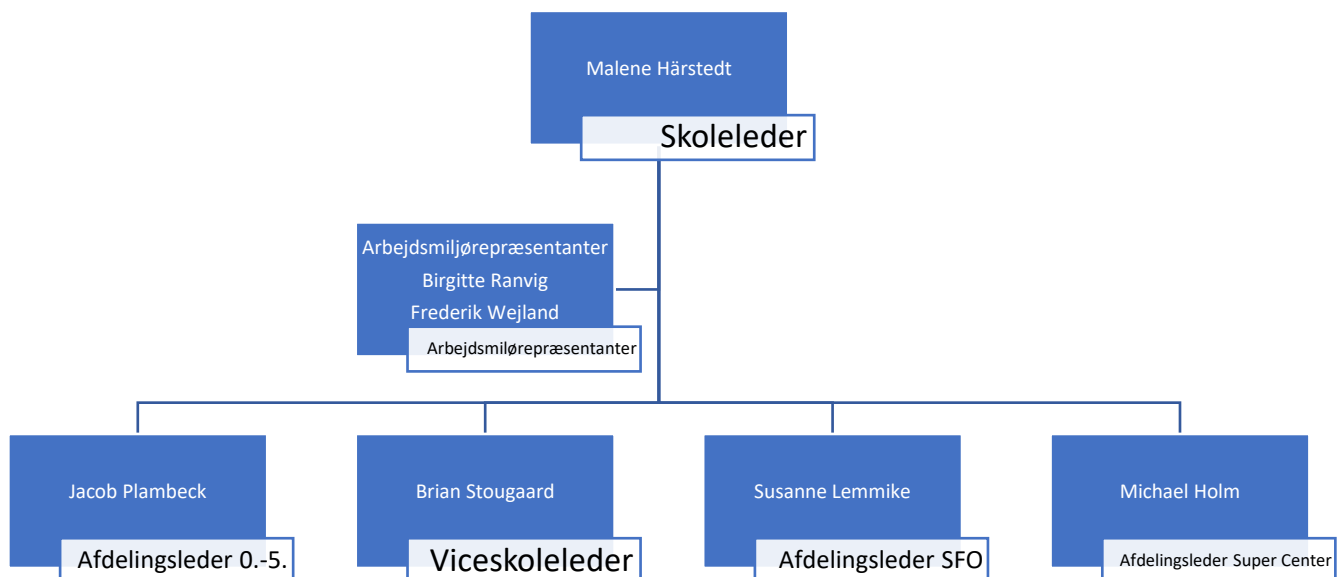
Opgaveoversigt	side 3
Brand og katastrofer	side 4-5
Gasudslip	side 6
Pludseligt dødsfald eller alvorlig ulykke	side 7-9
Vejrlig	side 10
Trusler og vold	side 11
Seksuelle overgreb	side 12
Akut personalemangel	side 13
Fysisk og psykisk førstehjælp	side 14-15

Opgaveoversigt

På Sorø Borgerskole består den interne kriseledelse af:

Skolens kontor	5787 6030
Skoleleder Malene Härstedt	6114 4401
Viceskoleleder Brian Gärtner Stougaard	2494 1595
Afdelingsleder Jacob Plambeck	2170 0605
Afdelingsleder for fritidsdelen Susanne Lemmike	2946 3198
Arbejds miljø repræsentanter Birgitte Ranvig og Frederik Wejland	

Operativ organisation for det pågældende område



Den decentrale leder eller dennes stedfortræder er ansvarlig for uddelegeringen af følgende arbejdsopgaver:

- Ressourceallokering til håndtering og økonomistyring af hændelsen
- Koordination med fagcenteret
- Information til centerchef og evt. pårørende
- Afhjælpende indsats
- Kommunikation til medier og borgergrupper

Person	Telefonnr.	Stedfortræder	Telefonnr.
Malene Härstedt	6114 4401	Brian Stougaard Jacob Plambeck Susanne Lemmike	2494 1595 2170 0605 2946 3198

Brand og katastrofer

Nødplan ved brand

Hvis du opdager en brand:

- **Råb BRAND**, således at resten af bygningen er klar over at det brænder.
- **Alarmer brandvæsnet, benyt alarmtryk placeret på gangene.**
- **Alternativt:** Ring 112, meld hvor det brænder: Sorø Borgerskole, Alleen 8, 4180 Sorø.
- **Alarmer** kontoret, ring 5787 6030 eller internt telefonsystem.

Hvis brandalarm lyder

- Brandvæsnet er alarmeret via systemet
- Søg oplysning om hvilken bygning alarmen er gået i.
- Alle evakueres til de nedenfor oplyste steder

I hvert lokale befinder sig en Sikkerhedsinstruktion, der beskriver hvordan evakueringen skal foregå:

Samtlige elever og personale i klassen skal samles – men hurtigst muligt bringes i sikkerhed ved de i Sikkerhedsinstruksen nævnte områder:

A-bygningen evakueres til Alleen

B-bygningen evakueres til Alleen

C-bygningen (Multisal) evakueres til A-gården

D-bygningen evakueres til F-gården

E-bygningen evakueres til Kryddermarken

F-bygningen evakueres til Kryddermarken

G-bygningen evakueres til F-gården

I-bygningen evakueres til F-gården

SFO`en evakueres til Kryddermarken

S-Huset evakueres til Kryddermarken

Der foretages en optælling.

Hvis gangene er røgfyldte skal personale og elever blive i klassen med lukket dør, og i stedet give sig tilkende ved brandvæsenets ankomst.

Ingen må forlade samlingsstedet uden brandvæsenets tilladelse.

Iværksæt – hvis muligt – slukningsarbejde med de tilstedeværende slukningsmidler.

Kontoret udsender vejviser for brandvæsenet og orienterer brandvæsenet ved ankomst om brandens omfang.

Efter en brand

Umiddelbart efter:

- Informer forældre og fraværende personale. Har enkelte elever været direkte involveret kontaktes forældre telefonisk, ellers sker informationen via Intranettet.
- Orienter Fagcenter Børn og Familier– således de er forberedte på pressens henvendelse.
- Kontakt eventuelt Sund på Job vedr. psykologisk førstehjælp.

Dagen efter:

- Alt personale møder til fælles supervision om hvordan situationen gribes an. Her er alle reaktioner tilladte.
- Afklar behovet for yderligere information til forældre.
- Afklar behovet og muligheden for psykologisk førstehjælp.

Tiden efter:

- Giv tid til at være lyttende og afventende overfor hinanden, børn og forældre.
- På efterfølgende personalemøde evalueres og diskuteres forløbet.

Gasudslip

Nødplan ved giftudslip indendørs og udendørs

- Udslippet opdages, og der foretages en umiddelbar vurdering af situationen
- Alarmer resten af bygningen – men bevar roen
- Den interne sikkerhedsledelse underrettes

I tilfælde af udslip indendørs:

Luk alle døre til rummet med giftudslip.

Evakuer børnene

Børnene samles klasse/gruppevis ved Alleen

Udfør akut førstehjælp

Kontroller ud fra afkrydsningslister om alle børn er kommet med ud fra bygningen

I tilfælde af udslip udendørs:

Luk døre og vinduer

Evakuer børn der opholder sig på legepladsen.

Udfør akut førstehjælp

Kontroller ud fra afkrydsningslister om alle børn er kommet ind i huset

- Ring 112 og oplys følgende:
 - Adressen hvor der er giftudslip
 - Fortæl hvad der er udslip af.
 - Fortæl om der er personskade eller personer i fare.
 - Oplys telefonnummeret der ringes fra
- Informer forældre og fraværende personale. Har enkelte elever været direkte involveret kontaktes forældre telefonisk, ellers sker informationen via AULA.
- Orienter Fagcenter Børn og Familier – således de er forberedte på pressens henvendelse.
- Kontakt eventuelt Sund på Job mht. psykologisk førstehjælp.

Pludseligt dødsfald eller alvorlig ulykke

For at være bedst muligt rustet i en ulykkesituation, bestræber vi os på, at alle fastansatte medarbejdere, har indsigt i førstehjælp. Desuden skal der på ture ud af huset medbringes en mobiltelefon, så det er muligt hurtigt at komme i kontakt med skolen/SFO'en eller alarmcentralen.

Børnenes stamkort skal ajourføres hver gang der er ændringer i de oplysninger vi har fået da barnet startede i skolen/SFO'en, så vi altid kan komme i kontakt med forældrene.

I personalets mappe på kontoret er en seddel, der beskriver kontaktpersoner til personalet. Denne opdateres ved MUS-samtaler

Her og nu:

➤ **Iværksæt Førstehjælp – Stands ulykken – Ring 112**

Der er placeret en hjertestarter på skolen ved indgangen til Multisalen.

Følgende personale har april 2017 fået hjertestarter kursus: Anni Christensen, Helle Hahn, Sonja Johansen, Merethe Thye, Susanne Lemmike, Birgit Rønne, Poul Jensen, Annette Nielsen og Michael Holm

Følgende personale har i november 2022 fået hjertestarterkursus: Jacob Plambeck, Susanne Lemmike, Camilla Huusfeldt, Dorte Højgaard, Brian Baltzer, Giorgio Stilitano, Lone Sanggaard, Paula Rasmussen, Birgitte Ranvig, Malene Truelsen, Mette Nielsen og Charlotte Gøhler Rasmussen

- Pas på de andre børn – om muligt flyt dem fra ulykkesstedet.
- Den interne sikkerhedsledelse kontaktes.

Den interne sikkerhedsledelse koordinerer efterfølgende:

- Kontakt forældrene/pårørende – fortæl hvad der er sket.
- Arranger evt. at personale tager med til hospitalet.
- Børnene samles på deres stuer/klasseværelser eller på et fælles sted.
- Når børnene er samlet, gives informationer om ulykken. Så vidt muligt har klasselæreren klassen.
- Det er vigtigt at mane eventuelle rygter til jorden.
- Orienter Fagcenteret – således de er forberedte på pressens henvendelse.
- Kontakt beredskabet mht. psykologisk førstehjælp 3054 5581
- Pårørende til den kollega der er taget på hospitalet, kontaktes hvis forløbet trækker ud over normal arbejdstid.
- Kontakt til de øvrige børns forældre.

- Sorø Borgerskoles omsorgsplan indeholder udkast til en informationskrivelse. · Evt. information til øvrige forældre, om alternativ pasning den efterfølgende dag pga. psykologisk bearbejdelse for personalet.
- Kontakt evt. fraværende personale, og orienter dem om hændelsen.

Dagen efter:

- Alt personale møder samtidig til fælles supervision om hvordan situationen gribes an. Her er alle reaktioner tilladt.
- Behovet for yderligere information til øvrige forældre afklares og koordineres. ·
- Undersøg behov og mulighed for psykologisk førstehjælp til elever/forældre og personale.

Tiden efter ulykken:

- Hold kontakt til familien
- Tilbyd at komme på besøg
- Giv tid til at lyttende og afventende.
- På et efterfølgende personalemøde evalueres og diskuteres forløbet.

Tiden efter dødsfaldet:

- Bestil blomster til både hjemmet og begravelsen
- Fortæl de øvrige forældre hvad vi gør for de andre børn fx mindestund, mindeplads, besøg på gravsted, tegninger, snakker med børnene om hvad der er sket, kurv i klassen hvor børn og forældre kan ligge breve, tegninger, bamser o. lign.
- Spørge de efterladte forældre/pårørende om de ønsker deltagelse af personale og evt. forældre ved begravelsen.
- Giv tid til at være lyttende og afventende
- På efterfølgende MED-møde evalueres og diskuteres forløbet.

Yderligere information fås i Sorø Borgerskoles omsorgsplan.

Forældre eller søskendes død

Her og nu:

- Den person der først modtager informationen om et dødsfald viderebringer oplysningen til resten af personalet, eller laver alternative aftaler med den interne sikkerhedsledelse.
- Forsøg at få overblik over facts på hvad der er sket og hvordan forløbet har været.
- Tag kontakt til den efterladte familie og få afklaret deres ønsker om videre orientering.
- Fraværende personale kontaktes med information, hvis der findes behov for dette.

Tiden efter dødsfaldet!

- Hold kontakt til familie.
- Tilbyd at komme på besøg.
- Afklar familiens ønsker i forhold til personale deltagelse ved begravelse.
- Send blomster til hjemmet samt begravelsen.
- Giv tid til at være lyttende og afventende.
- Tale åbent om den pågældende situation så rygter undgås.

Yderligere information fås i Sorø Borgerskoles omsorgsplan.

Når "vores" barn kommer tilbage efter dødsfaldet!

- Personalet tager kontakt til barnet og familien, når de møder i skolen/SFO`en igen. Her tilkendegiver de, at de er bekendt med hvad der er sket. Således kan der tales åbent om det hændte.
- Giv barnet og familien "plads" til sorg.

Vejrlig

Ved dårligt vejr, hvor busdriften stopper kan det være nødvendigt at sende eleverne hjem før tid. Forældre kontaktes inden hjemsendelse.

Eller

Ved dårligt vejr tilpasses vagtplaner. Forældrene kontaktes angående mulighed for afhentning. Forældrene orienteres om at der pga. vejsituationen vil være begrænset antal medarbejdere og deraf afledt begrænset mængde pædagogiske aktiviteter.

Trusler og vold

Trusler og vold mod medarbejder:

Når en medarbejder har været ude for en fysisk eller psykisk belastende hændelse fra en elev, skal vedkommende omgående meddele dette til sin leder, tillidsrepræsentant eller arbejdsmiljørepræsentant med henblik på videre foranstaltninger.

Lederen handler ifølge skolens retningslinje for trusler og vold mod ansatte (godkendt på MED i 2024)

Hvis en medarbejder bliver forulempet fra anden side end elev, skal man på samme måde henvende sig til sin leder, tillidsrepræsentant eller arbejdsmiljørepræsentant.

Seksuelle overgreb og vold mod børn

Hvis vi mistænker at et barn har været ude for et seksuelt overgreb eller vold.

- Hvis et barn viser tegn på, at der er øvet vold mod det, eller hvis barnet udviser symptomer på at være udsat for et seksuelt overgreb, skal der omgående tages telefonisk kontakt til Børn- og ungegruppen, dvs. samme dag. (Ring til Sorø Kommune og bed om at tale med en fra Børn og ungegruppen. Tlf. 57 87 60 00 – det vil typisk være lederen der ringer.)
- Sagsbehandleren afgør herefter, som myndighedsudøver, om barnet eller den unge skal undersøges af en læge, også selvom forældrene ikke mener, at det er nødvendigt.
- Udenfor rådhusets åbningstid, skal du kontakte den sociale døgnvagt. Dette gør du ved at ringe til Slagelse politi på tlf.: 58 50 14 48. Politiet sørger herefter for, at du kommer i kontakt med Den Sociale Døgnvagt.
- Orienterer altid fagcenterchefen, når du oplever situationer, hvor du mistænker, at et barn har været udsat for seksuelt overgreb.

Hvis du/vi er bekymret for et barn, så har vi en skærpet underretningspligt.

Sager, hvor der ifølge loven **skal** ske en underretning, er tilfælde, hvor du som offentligt ansat bliver opmærksom på, at et barns udvikling og sundhed er truet.

Det kan være:

- børn, der viser tegn på fysisk/psykisk omsorgssvigt
- børn, der udsættes for fysisk/psykisk vold og mishandling
- børn, der har været udsat for seksuelt misbrug

Akut personalemangel

Pandemi eller anden epidemisk sygdom

En pandemisk influenza er en verdensomspændende influenzaepidemi forårsaget af et nyt influenzavirus.

Der kan ligeledes opstå anden epidemisk sygdom forårsaget af smitsom virus.

Det kan forventes, et betydeligt fravær i personalegruppen. Ledelsen vurderer i den enkelte institution om der er behov for at indkalde ekstra personale.

Handling

- Bryde smitteveje
- Håndhygiejne – herunder brug af håndvask og hånddesinfektion –
- Børn, der er smittet, anbefales at være isoleret i deres bolig, indtil de har været symptomfri i et døgn.
- Personale, der er smittet, skal blive hjemme, indtil de har været feberfri i et døgn.

Såfremt der sker hændelser, som Sorø Borgerskole og SFO set i forhold til ressourcer og beføjelser ikke kan håndtere, involverer afdelingschefen kommunens overordnede krisestab, jf. kommunens niveau I-beredskabsplan.

Fysisk førstehjælp

Livreddende førstehjælp

- Sikre vejtrækningen
- Skab fri luftveje
- Giv kunstigt åndedræt
- Sikre blodcirkulationen
- Stands blødninger
- Giv hjertemassage, brug evt. hjertestarter

Almindelig førstehjælp

Fortsæt med den livreddende førstehjælp

- Skaf evt. tæpper o.lign
- Tildæk sår og læsioner med forbindingsstoffer
- Giv psykisk førstehjælp – tal beroligende med den/de tilskadekomne.

Psykisk førstehjælp

Tommelfingerregler ved psykisk første hjælp:

- Vis nærvær og accept
- Spørg til situationen og lyt
- Vis omsorg (kaffe, knus, sørg for det praktiske)
- Forklar at det er normale reaktioner
- Følg den voldsramtes behov

Undgå at:

- Tale selv, styre samtalen
- Fortælle om egne oplevelser
- Analysere, forklare eller bagatellisere episoden
- Give gode råd
- Lade den voldsramte være alene
- Stoppe gråd eller vrede
- Bebrejde eller kritisere den voldsramte